

Принято  
на общем собрании работников  
МБДОУ «ЦРР-д/с № 22 «Алсу»  
Протокол № 5  
от 29 03 2019 года

«Утверждаю»  
Заведующий МБДОУ «ЦРР-д/с № 22  
«Алсу»  
Л.Ф. Тухбатуллина  
Приказ  
№ 15 от «2» 04 2019 года



**ОТЧЕТ О САМООБСЛЕДОВАНИИ**  
Муниципального бюджетного дошкольного  
образовательного учреждения  
«Центр развития ребенка-детский сад № 22 «Алсу»  
г. Альметьевска РТ  
за 2018 год

## **I. Аналитическая часть**

### **1. Общие сведения об образовательной организации**

Руководитель	Гухбатуллина Лилия Фаатовна
Адрес организации	Республика Татарстан 423461 г. Альметьевск улица Рината Галеева, дом, 18.
Телефон, факс	федеральный телефонный код города: 8(8553) телефон: 38-38-45
Адрес электронной почты	dou22alsu@mail.ru, alsu.22@tatar.ru
Учредитель	Муниципальное образование «Альметьевский муниципальный район»
Дата создания	2011 год
Лицензия	Выдана Министерством образования и науки Республики Татарстан. Серия 16Л01 № 00003817, регистрационный № 7850 от 17 февраля 2016 года, бессрочная. Приложение №1 к лицензии на право осуществления образовательной деятельности по общему и дополнительному образованию Серия 16П01 №0005821. Приказ Министерства образования и науки Республики Татарстан от 17 февраля 2016 г. №668/16-Д

Муниципальное бюджетное дошкольное образовательное учреждение «Центр развития ребёнка - детский сад № 22 «Алсу» (далее - Детский сад) расположено в жилом районе города. Здание Детского сада построено по типовому проекту. Проектная наполняемость на 255 мест. Общая площадь здания 4 369,8 кв. м. кв. м, из них площадь помещений, используемых непосредственно для нужд образовательного процесса, 4 369,8 кв. м.

Цель деятельности Детского сада - осуществление образовательной деятельности по реализации образовательных программ дошкольного образования.

Предметом деятельности Детского сада является формирование общей культуры, развитие физических, интеллектуальных, нравственных, эстетических и личностных качеств, формирование предпосылок учебной деятельности, сохранение и укрепление здоровья воспитанников.

#### **Режим работы Детского сада**

Рабочая неделя - пятидневная, с понедельника по пятницу. Длительность пребывания детей в группах - 12 часов. Режим работы групп - с 06:30 до 18:30.

### **2. Система управления организации**

Управление Детским садом осуществляется в соответствии с действующим законодательством и уставом Детского сада. Управление Детским садом строится на принципах единоначалия и коллегиальности.

Коллегиальными органами управления являются: педагогический совет, общее собрание работников. Единоличным исполнительным органом является руководитель - заведующий.

### Органы управления, действующие в Детском саду

Структура и система управления соответствуют специфике деятельности Детского сада.

Наименование органа	Функции
Заведующий	Контролирует работу и обеспечивает эффективное взаимодействие структурных подразделений организации, утверждает штатное расписание, отчетные документы организации, осуществляет общее руководство Детским садом
Педагогический совет	- Осуществляет текущее руководство образовательной деятельностью Детского сада, в том числе рассматривает вопросы: - развития образовательных услуг; - регламентации образовательных отношений; - разработки образовательных программ; - выбора учебников, учебных пособий, средств обучения и воспитания; - материально-технического обеспечения образовательного процесса; - аттестации, повышении квалификации педагогических работников; - координации деятельности методических объединений
Общее собрание работников	- Реализует право работников участвовать в управлении образовательной организацией, в том числе: - участвовать в разработке и принятии коллективного договора, Правил трудового распорядка, изменений и дополнений к ним; - принимать локальные акты, которые регламентируют деятельность образовательной организации и связаны с правами и обязанностями работников; - разрешать конфликтные ситуации между работниками и администрацией образовательной организации; - вносить предложения по корректировке плана мероприятий организации, совершенствованию ее работы и развитию материальной базы

### 3. Оценка образовательной деятельности

Образовательная деятельность в Детском саду организована в соответствии с Федеральным законом от 29.12.2012 № 273-ФЗ «Об образовании в Российской Федерации», ФГОС дошкольного образования, СанПиН 2.4.1.3049-13 «Санитарно-эпидемиологические требования к устройству, содержанию и организации режима работы дошкольных образовательных организаций». Образовательная деятельность ведется на основании утвержденной основной образовательной программы дошкольного образования, которая составлена в соответствии с ФГОС дошкольного образования, с учетом примерной образовательной программы дошкольного образования, санитарно-эпидемиологическими правилами и нормативами, с учетом недельной нагрузки.

Детский сад посещают 317 воспитанников в возрасте от 3 до 7 лет. МБДОУ обеспечивает развитие детей в возрасте от 1,5 лет до 7 лет. Приём детей осуществляется на основании медицинского заключения, заявления и документов, удостоверяющих личность одного из родителей (законных представителей).

### Комплектование групп на 01.09.2018 г.

№	Возраст	Количество групп	Количество детей
1.	3-4	1	29
2.	4-5	4	108
3.	5-6	4	107
4.	6-7	2	41
5.	6-7 комбинированная группа для детей с ФФНР	2	32
	Итого:	13	317

Взаимоотношения между МБДОУ и родителями (законными представителями) регулируются договором.

В соответствии с ФГОС ДО целевые ориентиры не подлежат непосредственной оценке, в том числе в виде педагогической диагностики (мониторинга), и не являются основанием для их формального сравнения с реальными достижениями детей. Они не являются основой объективной оценки соответствия установленным требованиям образовательной деятельности и подготовки детей. Освоение Программы не сопровождается проведением промежуточных аттестаций и итоговой аттестации воспитанников.

Критерии оценки уровня освоения Программы в соответствии с примерной образовательной программой дошкольного образования «От рождения до школы» под редакцией Н.Е. Вераксы, Т.С.Комаровой, Н.А.Васильевой с учётом ЭРС. Освоение парциальной программы «Лего-конструирование в детском саду», инструментарий диагностики разработан Е.В.Фешиной.

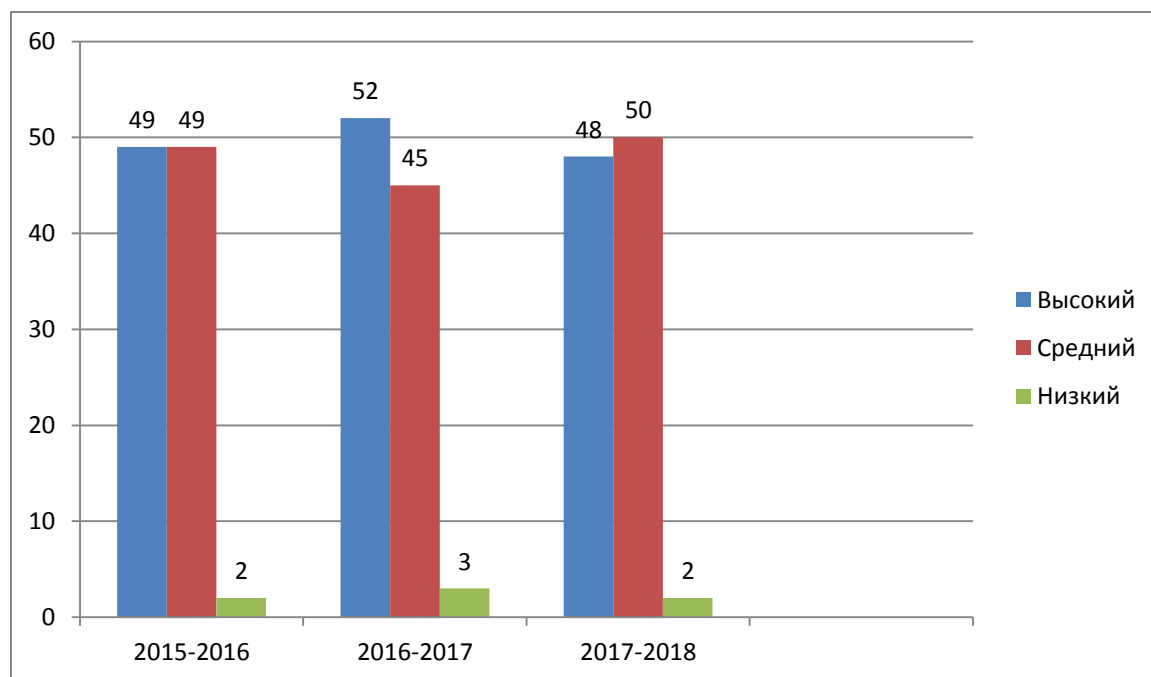
Цель педагогической диагностики (мониторинга)- определение степени эффективности педагогического воздействия на развитие детей и дальнейшего планирования работы с ними.

Методы мониторинга- наблюдение, беседа, вопросы, анализ продуктов детской деятельности, игровые задания, создание проблемных ситуаций. Так, результаты качества освоения ООП Детского сада на 01.06.2018 года выглядят следующим образом:

№	Образовательные области	Начало года			Конец года			Итоговый результат	
		высокий	средний	низкий	высокий	средний	низкий	Начало года	Конец года
		%	%	%	%	%	%	%	%
1.	Социально-коммуникативное развитие	25%	66%	9%	48%	49%	3%	91%	97%
2.	Познавательное развитие	26%	59%	15%	49%	49%	2%	85%	98%
3.	Речевое развитие	18%	68%	14%	44%	53%	3%	86%	97%
4.	Художественно - эстетическое развитие	22%	64%	14%	46%	52%	2%	86%	98%

5.	Физическое развитие	22%	65%	13%	51%	47%	2%	87%	98%
	<b>Итоговый результат</b>	23%	65%	13%	48%	50%	2%	87%	98%

Анализ результатов диагностики показал: высокий уровень усвоения программы увеличился по сравнению с началом учебного года на - 25%, средний уровень уменьшился на – 15% (за счет увеличения высокого уровня), низкий уровень уменьшился на 11%.



Сравнительный анализ данных диагностики освоения основной образовательной программы за три года показал, что результаты стабильно высокие, с тенденцией к повышению, свидетельствуют о высокой положительной динамике по всем разделам программы. Также стабильно остается, хоть и маленький процент, детей с низким уровнем развития от 2% до 3%.

Таким образом, в 2017/2018 учебном году основная образовательная программа ДОО освоена воспитанниками ДОО на 98%. Каждый ребёнок развивается в своём темпе, недопустимо искусственное подтягивание детей к высокому уровню освоения программы. Наша задача – создать предпосылки для раскрытия способностей каждого ребёнка, заложенных в него природой; обеспечить равные стартовые возможности при поступлении в школу

#### **Уровень усвоения УМК по обучению детей татарскому языку.**

Реализация УМК по обучению детей татарскому языку на 2017/2018 год, разработан осуществляется в соответствии с программой «Балалар бакчасында рус балаларына татар теле өйрәтү. Программа. Методик кинәшләр. Диагностика» З.М. Зариповой, Р.С. Исаевой, Р.Г. Кидрячевой, а также Перспективным планом воспитательно–образовательной работы МБДОУ № 22 на 2017/2018 учебный год (далее План). В Плане определены **задачи**, отражающие данное направление работы: формирование базиса социальной культуры, проявляющегося в совокупности отношений: гуманного - к людям, бережного – к достояниям национальной культуры, уважительного – к истории своей семьи и страны, толерантного ко всему иному в человеке- национальности, физическим возможностям и т.д., и **направления** работы.

Уровень владения детьми татарским языком проверяется 2 раза в год (октябрь-апрель) по методике З.М. Зариповой и Р.Г. Кидрячевой, воспитателем по обучению детей татарскому языку Зариповой Г.Н. Диагностика с детьми средней группы на начало года не проводится, промежуточный срез проводится в середине года. По каждой группе ведётся протокол. По итогам оформляется аналитическая справка и составляется План индивидуальной работы с детьми. В группах имеются тетради взаимодействия

воспитателя по обучению детей татарскому языку и педагогов группы, в которых отражается с какими детьми, и по какому направлению проводится коррекционная работа. Все аналитико-диагностические материалы оформляются и хранятся в отдельной папке «Материалы мониторинга уровня усвоения программы по национальному образованию».

### **Результаты диагностики уровня усвоения программного материала детьми по УМК «Татарча сөйләшәбез»**

Воспитателями, по обучению детей татарскому языку в начале учебного года провели диагностику детей, с целью выявления знаний русскоязычных детей татарского языка и детей татарской национальности родного языка. Обследовали в начале года 123 детей в конце 168.

Уровни	Начало года		Конец года	
	Татарский язык	Родной язык	Татарский язык	Родной язык
Количество детей:	55	68	100	68
Высокий	33 -60%	27-40%	80 -80%	38-56%
Средний	22 -40%	41-60%	20-20%	30-44%
Ниже среднего	-	-	-	-

(средние, старшие, подготовительные группы)

Дети в процессе диагностики продемонстрировали умение воспринимать на слух и понимать татарскую речь, произносить слова и простейшие фразы. У большинства детей привиты элементарные умения и навыки отвечать на вопросы и самим задавать вопросы о знакомых предметах и явлениях окружающей действительности. Они умеют ориентироваться в изменяющейся ситуации, находить речевое решение для передачи своего коммуникативного намерения, выбирая для этого освоенные лексические, грамматические средства.

Таким образом, можно сделать вывод, что в детском саду ведётся систематическая планомерная работа по поликультурному воспитанию и билингвальному обучению детей в условиях реализации учебно-методических комплектов по обучению двум государственным языкам.

В мае 2018 года педагоги Детского сада проводили обследование воспитанников подготовительных групп на предмет оценки сформированности предпосылок к учебной деятельности. Задания позволили оценить уровень сформированности предпосылок к учебной деятельности: возможность работать в соответствии с фронтальной инструкцией (удержание алгоритма деятельности), умение самостоятельно действовать по образцу и осуществлять контроль, обладать определенным уровнем работоспособности, а также вовремя остановиться в выполнении того или иного задания и переключиться на выполнение следующего, возможностей распределения и переключения внимания, работоспособности, темпа, целенаправленности деятельности и самоконтроля.

Результаты педагогического анализа показывают преобладание детей с высоким и средним уровнями развития при прогрессирующей динамике на конец учебного года, что говорит о результативности образовательной деятельности в Детском саду.

### **Воспитательная работа**

Чтобы выбрать стратегию воспитательной работы, в 2018 году составили социальный паспорт групп детского сада:

1.	Группы	по ДОУ
2.	Общее количество детей в группе	317
3.	Из них мальчиков	165
4.	Из них девочек	152
5.	Количество полных благополучных семей	299
6.	Количество полных неблагополучных семей (пьянство, наркотики, судимость, дебоширство, отсутствие контроля за детьми со стороны родителей и т. д.)	-
7.	Количество неполных благополучных семей	15
8.	Из них количество, где мать (отец) одиночка	6
9.	Из них количество семей разведенных родителей	10
10.	Из них количество детей полусирот	1
11.	Количество неполных неблагополучных семей	-
12.	Из них количество, где мать (отец) одиночка	-
13.	Из них количество семей разведенных родителей	-
14.	Из них количество детей полусирот	-
15.	Количество детей с опекаемыми детьми	-
16.	Количество многодетных семей	34
17.	Имеют высшее образование	428
18.	Имеют среднее профессиональное образование	124
19.	Имеют среднее образование	32
20.	Учатся	1
Социальный статус родителей		
25.	Служащие	373

26.	Руководители (лица, занимающие должности руководителей предприятий и их структурных подразделений – директора, управляющие, заведующие, главные специалисты и др.)	70
27.	Специалисты (лица, занятые инженерно-техническими, экономическими и другими работами, в частности администраторы, бухгалтера, инженеры, экономисты, энергетики, юристы и др.)	194
28.	Другие работники, относящиеся к служащим (лица осуществляющие подготовку и оформление документации, учет и контроль, хозяйственное обслуживание, в частности делопроизводители, кассиры, секретари, статистики и др.)	106
29.	Рабочие (лица, осуществляющие функции преимущественно физического труда, непосредственно занятые в процессе создания материальных ценностей, поддержание в рабочем состоянии машин и механизмов, производственных помещений и т. д.)	167
30.	Предприниматели	30
31.	Военнослужащие	8
32.	Инвалиды	2
33.	Пенсионеры (домохозяйки)	13
34.	Вынужденные переселенцы (беженцы)	-
Характеристика семей по материальному обеспечению		
35.	Обеспеченны полностью	142
36.	Средне обеспеченны	164
37.	Мало обеспеченны	5
Сведения об участии семей в жизни детского сада.		
38.	Постоянно участвуют	163
39.	Эпизодически участвуют	160
40.	Не участвуют	17

Воспитательная работа строится с учетом индивидуальных особенностей детей, с использованием разнообразных форм и методов, в тесной взаимосвязи воспитателей, специалистов и родителей. Детям из неполных семей уделяется большее внимание в первые месяцы после зачисления в Детский сад.

#### **4. Оценка кадрового обеспечения**

Детский сад укомплектован педагогами на 100% согласно штатному расписанию. Всего работают 33 педагога. Педагогический коллектив Детского сада насчитывает 8 специалистов. Соотношение воспитанников, приходящихся на 1 взрослого:



- воспитанник/педагоги - 9/1;

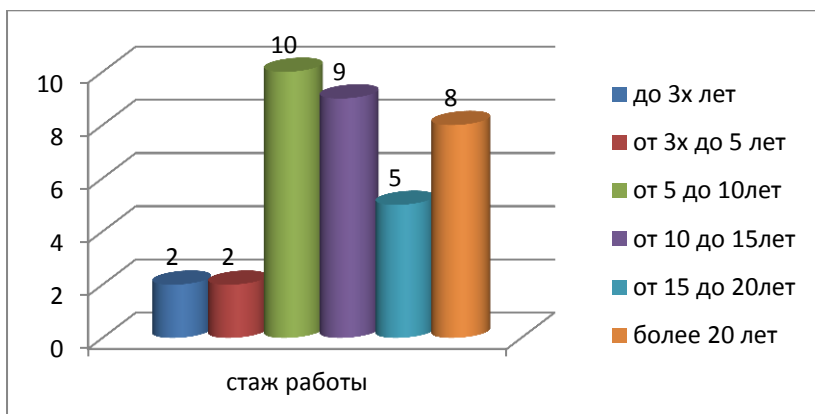
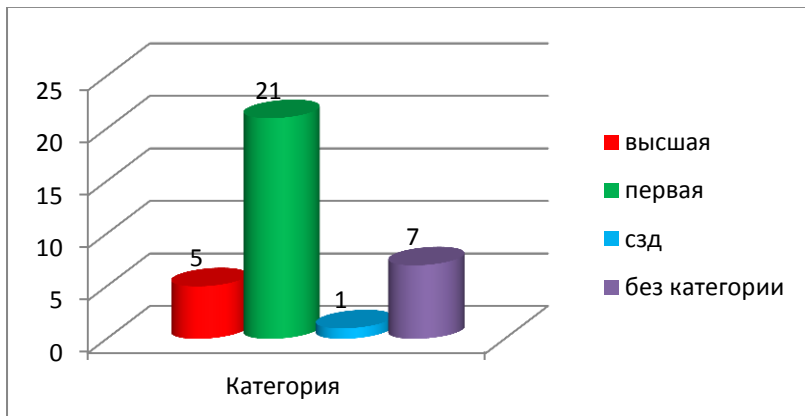
- воспитанники/все сотрудники - 5/1.

За 2018 год педагогические работники прошли аттестацию и получили:

- первую квалификационную категорию - 4 педагога;

В 2018 году 10 педагогов прошли плановые курсы повышения квалификации, также 6 педагогов прошли обучение по инклюзивному образованию. На 29.12.2018 года 1 педагог проходит обучение в ВУЗах по педагогическим специальностям.

Диаграмма с характеристиками кадрового состава Детского сада



## 5/Оценка функционирования внутренней системы оценки качества образования

В 2018 году:

МБДОУ «ЦРР-д/с № 22 «Алсу» является инновационной площадкой (приказ ФГБОУ ВО НГПУ №13/2-д от 29.01.2016) при Региональной инновационной площадке «Психолого-педагогические условия реализации ФГОС дошкольного образования».

Проведено:

-Кустовое методическое объединение воспитателей младших и средних групп на тему: «Формированию у дошкольников ценностного отношения к национальной культуре в многоэтническом пространстве», январь, 2018 г.

- Региональный семинар в рамках деятельности региональной инновационной площадки ФГБОУ ВО «НГПУ» «Психолого-педагогические условия реализации ФГОС дошкольного образования» на тему: «Системно-деятельностный подход построения образовательной деятельности с использованием Лего-технологий и робототехники, направленных на развитие креативности детей дошкольного возраста в условиях реализации ФГОС дошкольного образования », февраль, 2018 г.

-Кустовое методическое объединение воспитателей групп компенсирующей направленности для детей с нарушениями речи на тему: «Использование современных технологий в работе с детьми с нарушениями речи», апрель, 2018 г.

-Секционное заседание старших воспитателей, педагогов-психологов, учителей-логопедов, учителей-дефектологов ДОУ по теме: «Комплексная оценка качества образования в дошкольных образовательных учреждениях Альметьевского муниципального района по шкале «ECERS-R», август, 2018 г.

- Участие во II Всероссийской научно-практической конференции «Ризаддин Фахреддин: Духовность, культура и просвещение» (воспитатель по обучению детей татарскому языку Зарипова Г.Н.)
- Проведение мастерской и организация выставки (педагог-психолог Корзун А.А., старший воспитатель Димиева Ж.А. в рамках Республиканской практической конференции по дошкольному образованию «Высокий уровень образовательной среды детских садов г. Альметьевск: ежедневное качество, а не качество одного дня», март, 2018 г.
- Выступление старшего воспитателя Бочкаревой Н.Ю. на Республиканской конференции «Современные образовательные технологии в ранней профориентации детей дошкольного возраста на базе ГАПОУ «Набережночелнинский педагогический колледж»
- Презентация методической разработки на стендовой выставке воспитателя Габдуллиной Р.Р. в рамках Республиканского научно-методического семинара «Современная модель образовательного пространства ДОУ по реализации основной образовательной программы дошкольного образования средствами конструирования и робототехники», организованной ФГАОУ ВО «КФУ»
- Выступление на региональном семинаре-практикуме на тему «Духовно-нравственное воспитание в условиях дошкольного образования» воспитателя по обучению детей татарскому языку Зариповой Г.Н.
- Выступление на региональном семинаре-практикуме «Развитие эмоционально-положительного отношения к окружающему миру средствами формирования основ экологической культуры» в рамках работы ресурсного центра на базе МБДОУ «Дюймовочка» г. Заинск)
- Выступление на региональном семинаре по экологии «Инновационная модель экологического воспитания дошкольников» в МБДОУ № 47 г. Альметьевска
- Выступление заведующей Тухбатуллиной Л.Ф. с докладом на Межрегиональном семинаре: «Экошколы/Зеленый Флаг»- модель образования для устойчивого развития» г. Санкт-Петербург, октябрь, 2018 г.
- Выступление учителя-логопеда Ризвановой Р.Р. на региональном семинаре-практикуме «Инновации и современные педагогические технологии в системе социального и инклюзивного образования» в МБДОУ № 63 г. Нижнекамска
- Региональный семинар - практикум для педагогов и специалистов дошкольных учреждений на тему: «Организация деятельности ДОУ по познавательному развитию детей в соответствии с ФГОС ДО», ноябрь, 2018 г.

**Дети и педагоги ДОУ в течение 2018 года активно участвовали в конкурсах различного уровня**

### Результативность участия педагогов

#### Российский и республиканский уровень:

№	Название конкурса	Участники	Результат
1.	Республиканский конкурс педагогических разработок «Модель образовательного пространства по конструированию и робототехнике в современных условиях реализации ФГОС ДО»	Воспитатели: Габдуллина Римма Рахимзяновна Куликова Татьяна Николаевна Абдуллина Ландыш Исмагиловна	Диплом I степени в номинации «Модель образовательного пространства по конструированию и робототехнике в ДОУ»
2.	Республиканский театральный конкурс «Сэйяр» (зональный этап)	Воспитатель по обучению детей татарскому языку Зарипова Гузель Наилевна	Диплом участника
3.	Всероссийский конкурс журналу «Дошкольное воспитание-90 лет! Любим, ценим, поздравляем!	Воспитатель Абдуллина Ландыш Исмагиловна	Диплом победителя в номинации «Видеоролик с поздравлением»
4.	X Всероссийский конкурс «Таланты России-2018» Работа: Помогите природе, помогите своему другу	Воспитатель Абдуллина Ландыш Исмагиловна	Диплом II степени в номинации «Конспект разработки занятия»
5.	Всероссийский конкурс «Учитель	Воспитатели	Победители

	новой школы», организованной АНО «Центр развития и образования»	Габдуллина Римма Рахимзяновна, Куликова Татьяна Николаевна	
6.	Всероссийский конкурс «Образцовый детский сад»	Коллектив МБДОУ «ЦРР – детский сад №22 «Алсу»	Победитель
7.	Международная программа «Эко-школы/Зеленый флаг» в России	Коллектив МБДОУ «ЦРР – детский сад №22 «Алсу»	Диплом за реализацию
8.	Республиканский конкурс проектов, организованного ФГБОУ ВО «НГПУ»	Коллектив МБДОУ «ЦРР – детский сад №22 «Алсу»	Автор лучшего педагогического познавательного-исследовательского проекта
9.	Республиканский Грант ПАО «Татнефть»	Коллектив МБДОУ «ЦРР – детский сад №22 «Алсу»	Обладатель Гранта в номинации «Экология»

### Муниципальный уровень:

№	Название конкурса	Участники	Результат
1.	Муниципальный этап Республиканского конкурса «Воспитатель года - 2018»	Воспитатель Бикчурина Ландыш Азбаровна	Диплом победителя
2.	Муниципальный этап республиканского конкурса профессионального мастерства. «Я говорю и работаю на татарском-2017»	Инструктор по физической культуре Батырова Светлана Григорьевна	Диплом II степени
3.	Городской конкурс «На лучшую разработку игр и пособий в соответствии с УМК по обучению дошкольников родному (татарскому) языку»	Воспитатели по обучению детей татарскому языку Зарипова Гузель Наилевна, Яшева Ирина Ильшатовна	Диплом II степени
4.	Городской смотр-конкурс «Лучшая страничка педагога-психолога на сайте ДОУ»	Педагог-психолог Корзун Анна Анатольевна	Победитель в номинации «Оригинальное оформление материала»
5.	Городская интеллектуальная игра-викторина «Проф-квиз среди инструкторов по физической культуре в области «Физическое развитие»»	Инструктор по физической культуре Батырова Светлана Григорьевна	Диплом победителя
6.	Городской конкурс «Мастерская Деда Мороза», организованного МБУ «Департамент экологии и природопользования» АМР	Коллектив МБДОУ «ЦРР – детский сад № 22 «Алсу»	Диплом II степени
7.	Городской смотр-конкурс «Лучший новогодний утренник в ДОУ»	Коллектив МБДОУ «ЦРР – детский сад № 22 «Алсу»	Победитель в номинации «Актерское мастерство»
8.	Городской конкурс видеороликов «Неделя здоровья в детском саду»	Коллектив МБДОУ «ЦРР – детский сад № 22 «Алсу»	III место

9.	Конкурс «Покормите птиц-2018»	Коллектив МБДОУ «ЦРР – детский сад № 22 «Алсу»	Грамота за активное участие
----	-------------------------------	--	-----------------------------

**Результативность участия детей ДОУ  
Российский и республиканский уровень:**

№	Название конкурса	Участники	Результат
1.	XVI Всероссийский конкурс детских рисунков «Царство ягод»	Панамарева Елизавета, Тутьярова Ксения	Диплом I степени
2.	XVI Всероссийский конкурс детских рисунков «Царство ягод»	Уламасова Элина	Диплом III степени
3.	Республиканский конкурс творческих работ «Дорога БЕЗ опасности»	Тутьярова Ксения	Диплом участника
4.	Открытый Всероссийский интеллектуальный турнир способностей «РостОК-SuperУм»	Вафин Рамазан Шайдуллин Камиль Рышков Фёдор Долгов Максим	Дипломы I,II,III степени
5.	Международный и всероссийский конкурс для детей и педагогов «Время знаний»	Шагивалиева Карина, Мударисова Элина	Диплом I степени
6.	Республиканский конкурс детского рисунка «Мой любимый дом-круглый год»	Камалова Алия	Диплом II степени
7.	Республиканский конкурс детского рисунка Домкор	Тухбатуллина Камилла	Победа в номинации «Любимое место отдыха в моем городе»
8.	Всероссийский конкурс «Тропинки к успеху»	воспитанники ДОУ	Диплом I степени

**Муниципальный уровень:**

№	Название конкурса	Участники	Результат
1.	Городской фестиваль-конкурс детских театральных коллективов «Театральные встречи»	детская танцевальная группа	Победитель в номинации «Лучшее воплощение сценической композиции»
2.	Муниципальный этап республиканского фестиваля детских юношеских театров	воспитанники ДОУ	Победитель в номинации «Ин яхшы сэхнэлэштеру»
3.	Конкурс детских рисунков Департамент экологии и природопользования совместно с телекомпанией «Альметьевск ТВ» «Экология города глазами детей»	Газизова Марьям	Диплом I степени

**VI. Оценка учебно-методического и библиотечно-информационного обеспечения**

В Детском саду библиотека является составной частью методической службы. Библиотечный фонд располагается в методическом кабинете, кабинетах специалистов, группах детского сада. Библиотечный фонд представлен методической литературой по всем образовательным областям основной общеобразовательной программы, детской художественной литературой, периодическими изданиями, а также другими информационными ресурсами на различных электронных носителях. В каждой возрастной группе имеется банк необходимых учебно - методических пособий, рекомендованных для планирования воспитательно - образовательной работы в соответствии с обязательной частью ООП.

В ДОУ имеется буккросинг.

В 2018 году Детский сад пополнил учебно-методический комплект к примерной общеобразовательной программе дошкольного образования «От рождения до школы» в соответствии с ФГОС за счет электронных пособий.

Оборудование и оснащение методического кабинета достаточно для реализации образовательных программ. В методическом кабинете созданы условия для возможности организации совместной деятельности педагогов.

Информационное обеспечение Детского сада включает:

- информационно-телекоммуникационное оборудование -
- программное обеспечение - позволяет работать с текстовыми редакторами, интернет- ресурсами, фото-, видеоматериалами, графическими редакторами.

В Детском саду учебно-методическое и информационное обеспечение достаточно для организации образовательной деятельности и эффективной реализации образовательных программ.

## **VII. Оценка материально-технической базы**

В Детском саду сформирована материально-техническая база для реализации образовательных программ, жизнеобеспечения и развития детей. В Детском саду оборудованы помещения:

- групповые помещения - 13;
- кабинет заведующего - 1;
- методический кабинет - 1;
- музыкальный зал - 1;
- физкультурный зал - 1;
- пищеблок - 1;
- прачечная - 1;
- медицинский кабинет - 1;
- лого кабинет-1
- кабинет татарского языка-1
- кабинет психолога-1
- кабинеты логопедов-2
- кабинет изодеятельности и английского языка-1
- кабинет ПДД-1

При создании предметно-развивающей среды воспитатели учитывают возрастные, индивидуальные особенности детей своей группы. Оборудованы групповые комнаты, включающие игровую, познавательную, обеденную зоны.

В 2018 году Детский сад провел переоборудование кабинета по ПДД и оборудование площадки ПДД на воздухе. Начали оборудование экологической тропы: сделали подворье, оборудовали фитоогород и огород, разбили яблоневый сад, выиграли грант ПАО «Татанефть». В 2018 году дооборудовали экологическую тропу: были приобретены фигурки из полиуретана.

Материально-техническое состояние Детского сада и территории соответствует действующим санитарно-эпидемиологическим требованиям к устройству, содержанию и организации режима работы в дошкольных организациях, правилам пожарной безопасности, требованиям охраны труда.

## **II. Результаты анализа показателей деятельности организации**

Данные приведены по состоянию на 29.12.2018 г.

№ п/п	Показатели	Единица измерения
1.	Образовательная деятельность	
1.1	Общая численность воспитанников, осваивающих образовательную программу дошкольного образования, в том числе:	317 человек
1.1.1	В режиме полного дня (8 - 12 часов)	317 человек
1.1.2	В режиме кратковременного пребывания (2 часа в неделю)	29 человек
1.1.3	В семейной дошкольной группе	0 человек
1.1.4	В форме семейного образования с психолого-педагогическим сопровождением на базе дошкольной образовательной организации	0 человек

1.2	Общая численность воспитанников в возрасте до 3 лет	19 человек (до 01.09.2018)
1.3	Общая численность воспитанников в возрасте от 3 до 8 лет	298 человек
1.4	Численность/удельный вес численности воспитанников в общей численности воспитанников, получающих услуги присмотра и ухода:	317 человек /100%
1.4.1	В режиме полного дня (8 - 12 часов)	317 человек /100%
1.4.2	В режиме продленного дня (12 - 14 часов)	0 человек /0%
1.4.3	В режиме круглосуточного пребывания	0 человек /0%
1.5	Численность/удельный вес численности воспитанников с ограниченными возможностями здоровья в общей численности воспитанников, получающих услуги:	36 человек/ 11 %
1.5.1	По коррекции недостатков в физическом и (или) психическом развитии	4 человека/ 1,2 %
1.5.2	По освоению образовательной программы дошкольного образования ( две логопедические группы)	32 человека/ 10 %
1.5.3	По присмотру и уходу	36 человека/ 11 %
1.6	Средний показатель пропущенных дней при посещении дошкольной образовательной организации по болезни на одного воспитанника	2,5 дней
1.7	Общая численность педагогических работников, в том числе:	34 человека
1.7.1	Численность/удельный вес численности педагогических работников, имеющих высшее образование	32 человека/ 94 %
1.7.2	Численность/удельный вес численности педагогических работников, имеющих высшее образование педагогической направленности (профиля)	32 человека/ 94 %
1.7.3	Численность/удельный вес численности педагогических работников, имеющих среднее профессиональное образование	2 человека/ 6%
1.7.4	Численность/удельный вес численности педагогических работников, имеющих среднее профессиональное образование педагогической направленности (профиля)	2 человека/ 6%
1.8	Численность/удельный вес численности педагогических работников, которым по результатам аттестации присвоена квалификационная категория, в общей численности педагогических работников, в том числе:	26 человека/ 67%
1.8.1	Высшая	5 человек/ 15%
1.8.2	Первая	21 человек/ 62%
1.9	Численность/удельный вес численности педагогических работников в общей численности педагогических работников, педагогический стаж работы которых составляет:	человек/ %
1.9.1	До 5 лет	3 человека/ 9 %
1.9.2	Свыше 30 лет	2 человека/ 6 %
1.10	Численность/удельный вес численности педагогических работников в общей численности педагогических работников в возрасте до 30 лет	6 человек/ 18 %
1.11	Численность/удельный вес численности педагогических работников в общей численности педагогических работников в возрасте от 55 лет	4 человека/ 12%
1.12	Численность/удельный вес численности педагогических и административно-хозяйственных работников, прошедших за последние 5 лет повышение квалификации/профессиональную переподготовку по профилю педагогической деятельности или иной осуществляемой в образовательной организации деятельности, в общей численности педагогических и административно-хозяйственных работников	34 человека/ 100 %
1.13	Численность/удельный вес численности педагогических и административно-хозяйственных работников, прошедших повышение квалификации по применению в образовательном процессе федеральных государственных	34 человека/ 100%

	образовательных стандартов в общей численности педагогических и административно-хозяйственных работников	
1.14	Соотношение "педагогический работник/воспитанник" в дошкольной образовательной организации	человек/чел. 34/317
1.15	Наличие в образовательной организации следующих педагогических работников:	
1.15.1	Музыкального руководителя	да
1.15.2	Инструктора по физической культуре	да
1.15.3	Учителя-логопеда	да
1.15.4	Логопеда	нет
1.15.5	Учителя-дефектолога	нет
1.15.6	Педагога-психолога	да
2.	Инфраструктура	
2.1	Общая площадь помещений, в которых осуществляется образовательная деятельность, в расчете на одного воспитанника	4 433(кв.м.), 13.4 кв. м на 1 реб.)
2.2	Площадь помещений для организации дополнительных видов деятельности воспитанников	160 кв. м
2.3	Наличие физкультурного зала	да
2.4	Наличие музыкального зала	да
2.5	Наличие прогулочных площадок, обеспечивающих физическую активность и разнообразную игровую деятельность воспитанников на прогулке	да

Анализ показателей указывает на то, что Детский сад имеет достаточную инфраструктуру, которая соответствует требованиям СанПиН 2.4.1.3049-13 «Санитарно-эпидемиологические требования к устройству, содержанию и организации режима работы дошкольных образовательных организаций» и позволяет реализовывать образовательные программы в полном объеме в соответствии с ФГОС ДО. Детский сад укомплектован достаточным количеством педагогических и иных работников, которые имеют высокую квалификацию и регулярно проходят повышение квалификации, что обеспечивает результативность образовательной деятельности.

Пронумеровано, пронумеровано, скреплено печаттю

14

Чотирнадцятьма листів

Заведуючий МБДОУ «ЦРР - д/с № 22 «Алсу»

*Ситко*

Д.Ф. Гухбатуйліна

